

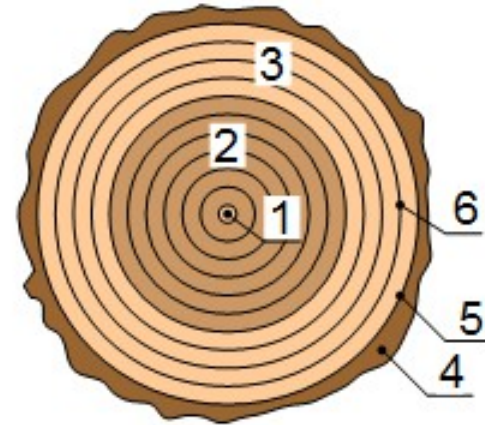
Stavební materiály (tzv. staviva)

Zahrnují veškeré materiály používané ve stavebnictví, tj. k výstavbě objektů. Do staviv patří cihlářské výrobky, kovy, dřevo, kámen, keramické a izolační materiály, pojiva, malty, betony, sklo a další.

Dřevo

Dřevo patří mezi nejstarší materiály. Je přírodní a patří mezi obnovitelné zdroje. Mezi jeho výhody patří dekorativní funkce, dobré mechanické vlastnosti a snadná opracovatelnost. Mezi nevýhody zejména hořlavost, dále bobtnání a sesychání, nebezpečí napadení hnilobou a škůdci. Využívá se zejména na střešní konstrukce, v menší míře také jako prvek stropních nebo svislých (zdí) konstrukcí a podlah.

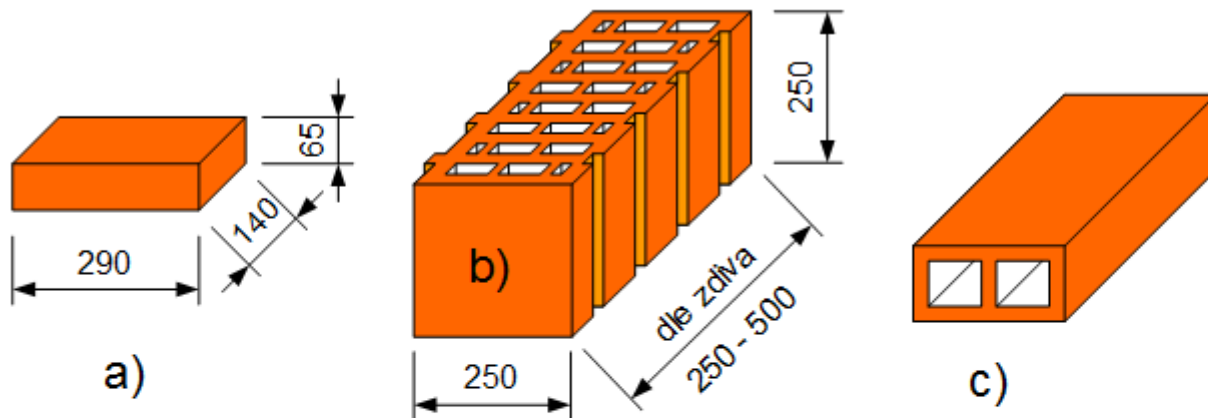
Vyvětlivky: 1) dřeň; 2) jádro; 3) běl; 4) kůra; 5) lýko; 6) letokruhy.



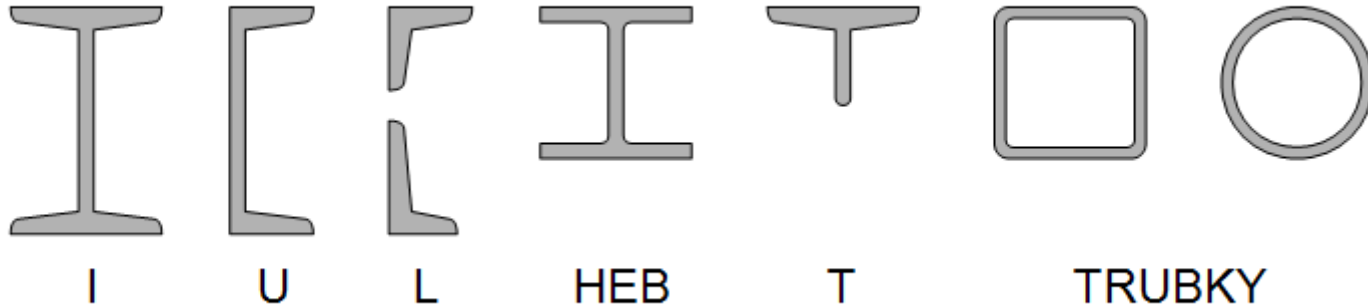
Cihlářské výrobky

Patří mezi tradiční a velmi rozšířené materiály. Jedná se o porézní keramiku obvykle červené barvy. Výskyt pórů ovlivňuje pevnost a tepelnou vodivost. Čím méně pórů, tím je ker. stěp pevnější a lépe vede teplo. Naopak čím více pórů, tím je stěp méně pevný a lépe tepelně izoluje. Protože izolační schopnost samotné cihelné hmoty je dnes velmi nedostatečná, byly vyvinuty tvarovky typu Therm vylehčené svislými otvory.

Využívají se pro veškeré zděné konstrukce (nosné zdivo, příčky, pilíře), stropy, ploty, střešní tašky, obklady, dlažby a jiné. Příklady výrobků: a) cihla plná, b) tvarovka typu Therm, c) cihla dutá.



Ocel – využívá se zejména ve formě válcovaných nebo svařovaných profilů, jako nosníky, sloupy, překlady a jiné. Příklad nejčastějších profilů:



Malty – jedná se o směs písku, pojiva (cement, vápno nebo sádra) a vody. Využívají se pro spojení zdících prvků a omítání.

Kámen – nejčastěji se využívá ve formě sypkého kameniva. To dělíme na drcené (má ostré hrany) a říční (oblé hrany). Dále na drobné/písek (do průměru 4 mm), hrubé/štěrk (4-125 mm) a štěrkopísek/štěrkodrt' (0-125 mm). Výhodou říčního kameniva jsou oblé hrany, které přináší lepší využitelnost při výrobě malt a betonů.